

Tout grand projet naît d'une **collaboration**



Installation sur site  
Cloud Privé Client



Système Hébergé  
Cloud Public Yaziba.net

## Procédure de connexion à YaZiba.net avec Thunderbird et Lightning

## 01 INFORMATIONS SUR LE DOCUMENT

### Document

Nom du document	Sup-proc-interne-ProcGénSynchroThunderbird-2012-11-30-v1.docx
Contact	
Téléphone	+33 2 47 64 64 64
Email	<a href="mailto:support@netixia.fr">support@netixia.fr</a>

### Confidentialité

<input type="checkbox"/>	Public	Le contenu de ce document et de ses annexes peut être diffusé librement sans restriction
<input checked="" type="checkbox"/>	Client	Le contenu de ce document et de ses annexes est strictement confidentiel et ne peut être diffusé en dehors des intervenants directs (Netixia, Client).
<input type="checkbox"/>	Restreint	Le contenu de ce document et de ses annexes est strictement confidentiel et est réservé uniquement aux collaborateurs de Netixia
<input type="checkbox"/>	Confidentiel	Le contenu de ce document et de ses annexes est strictement confidentiel et est réservé uniquement aux collaborateurs de Netixia identifiés ci-dessous :

Version	Date	Modification	Intervenant
1	07/11/12	Création	Bastien Quinsac
1.1			
1.2			
1.3			

## Sommaire

01 Informations sur le document.....	2
02 Description.....	4
03 Remarques.....	4
04 Configuration de la messagerie avec Thunderbird.....	4
05 Configuration de vos abonnements IMAP avec Thunderbird.....	5
06 Installation du module complémentaire Lightning.....	6
07 Configuration de Thunderbird Lightning.....	8

## 02 DESCRIPTION

Cette procédure vous permet de vous connecter à votre messagerie YaZiba.net grâce à Thunderbird ainsi que votre calendrier à l'aide du module complémentaire Lightning, disponible pour Thunderbird.

Lightning permet de connecter Thunderbird à votre agenda vous permettant de:

- Consulter vos agendas
- Ajouter des rendez-vous

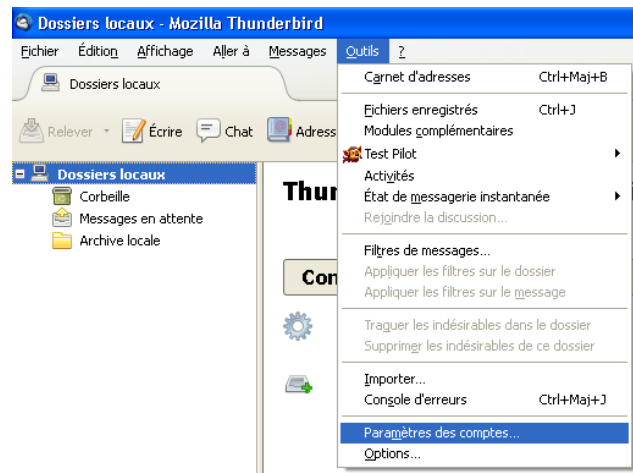
## 03 REMARQUES

Lightning est un module complémentaire qui ne dispose pas d'un support éditeur réactif. La dernière version est sortie en version beta (non finalisée) en Juin 2010. La dernière version stable est sortie en Juillet 2008. De nombreux Bugs sont encore recensés et vous pouvez les suivre sur la page suivante :

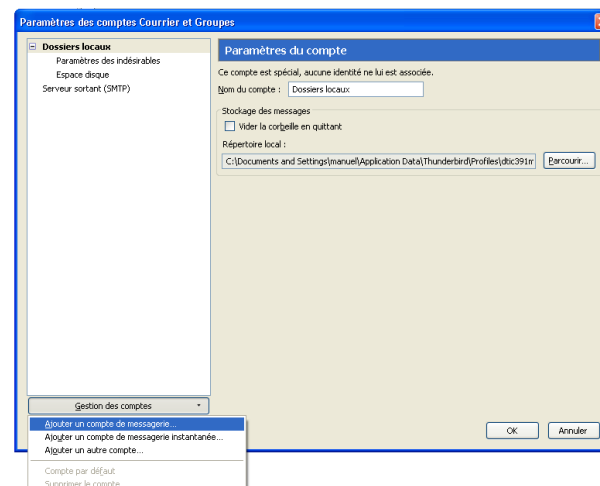
<https://wiki.mozilla.org/Calendar:Roadmap>

## 04 CONFIGURATION DE LA MESSAGERIE AVEC THUNDERBIRD

Ouvrir Thunderbird et se rendre dans l'onglet Outils, puis choisir **Paramètres des Compte**.



Choisir Gestion des comptes et cliquer sur Ajouter un compte de messagerie.



## 05 CONFIGURATION DE VOS ABONNEMENTS IMAP AVEC THUNDERBIRD

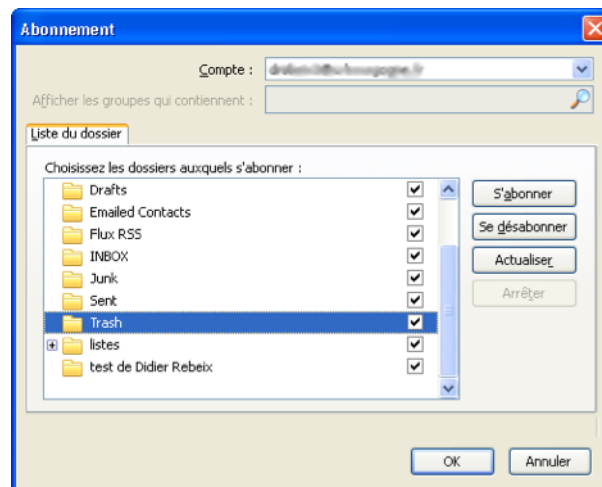
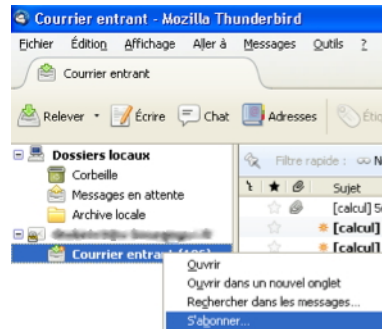
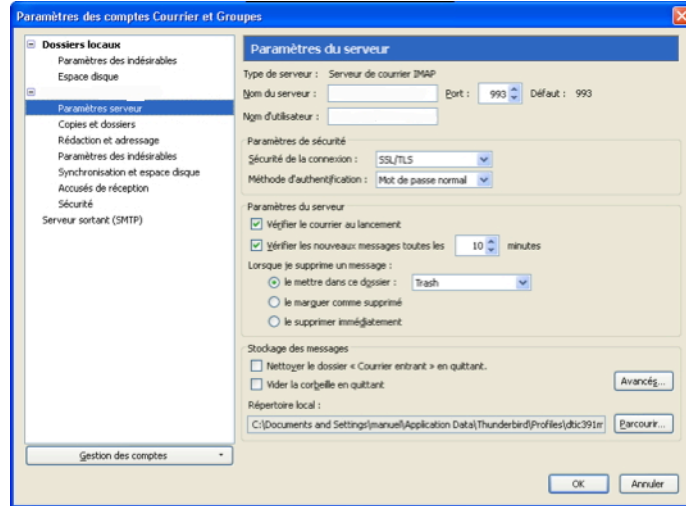
Indiquer les informations suivantes :

- Adresse de messagerie : votre adresse mail YaZiba.net
- Mot de passe : le mot de passe rattaché à votre compte
- Serveur IMAP : imap.yaziba.net
- IMAP SSL : SSL/TLS
- Serveur SMTP : smtp.yaziba.net
- SMTP SSL : SSL/TLS

Valider votre compte de messagerie.

Les dossiers de messageries ne sont pas présents par défaut. Pour les voir apparaître, effectuez un clic droit sur le dossier Courrier Entrant et sélectionnez « S'abonner »

Choisir les dossiers auxquels vous souhaitez vous abonner en cochant les dossiers.



### 06 INSTALLATION DU MODULE COMPLEMENTAIRE LIGHTNING

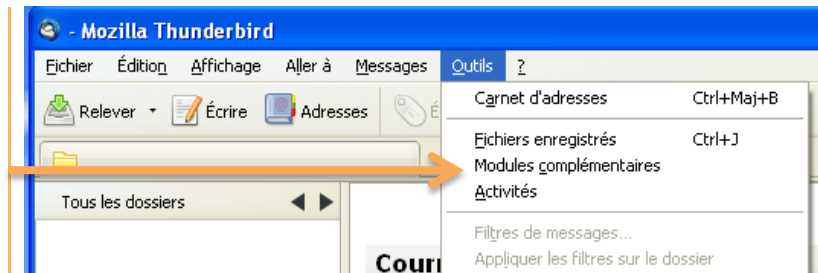
Avant d'installer le module complémentaire Lightning, assurez-vous de disposer d'une version 2.0.x de Mozilla Thunderbird. Les dernières versions de Thunderbird ne sont pas compatibles avec la dernière version stable de Lightning (3.0.x, 3.1.x).

Télécharger le module complémentaire Lightning, dans sa dernière version stable :

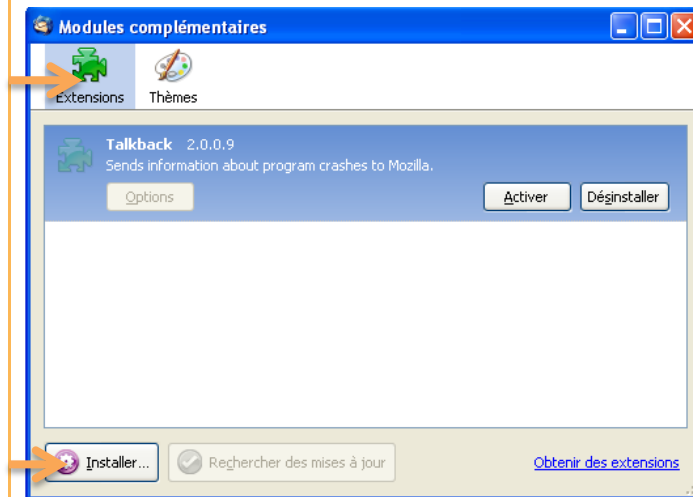
<https://addons.mozilla.org/thunderbird/downloads/file/38055/lightning-0.9-tb-win.xpi?src=version-history>  
(Dernière version stable à ce jour)

## 06 Installation du module complémentaire

Ouvrez **Thunderbird**, puis cliquez sur l'onglet **Outils**. Sélectionnez **Modules complémentaires** :

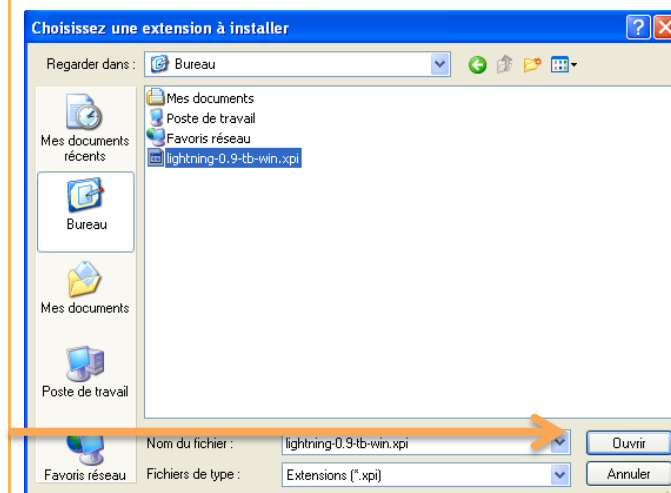


Dans la fenêtre des **Modules complémentaires**, cliquez sur l'onglet **Extensions** :



puis cliquez sur le bouton **Installer...** :

Parcourez votre ordinateur afin de récupérer le module complémentaire Lightning que vous avez téléchargé précédemment.



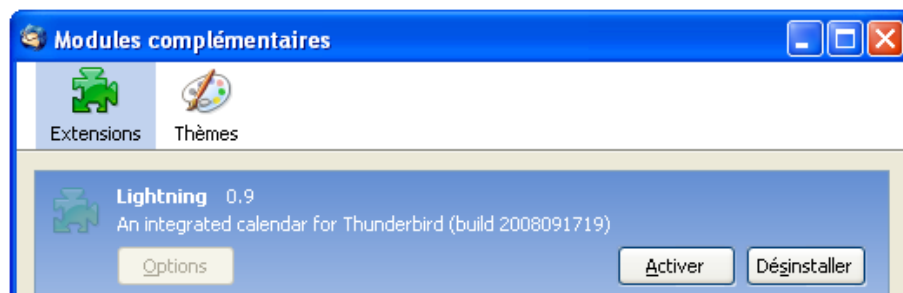
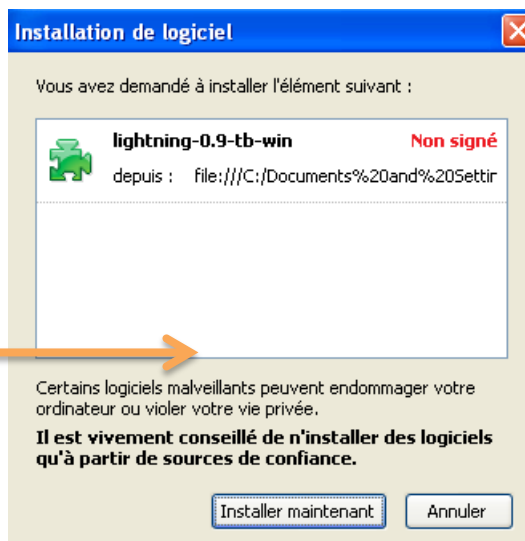
Sélectionnez le fichier et cliquez sur le bouton **Ouvrir**

Une fenêtre d'information vous propose d'installer le logiciel mais vous informe que l'auteur de ce plugin n'est pas reconnu.

Si vous voulez poursuivre, cliquez sur **Installez maintenant**.

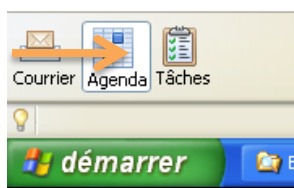
Enfin, cliquez sur le bouton redémarrer maintenant pour finaliser l'installation :

Dans la fenêtre des **Modules complémentaires**, Cliquez sur **Activer**, pour exécuter le module Lightning. Vous devrez ensuite redémarrer Thunderbird.



## 07 CONFIGURATION DE THUNDERBIRD LIGHTNING

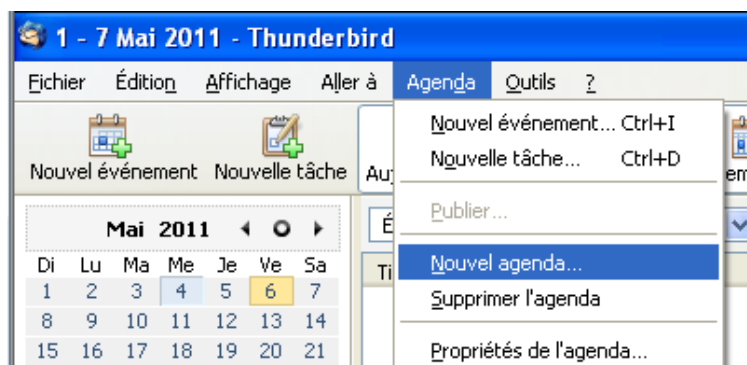
Une fois Thunderbird redémarré, cliquez sur **Agenda** :



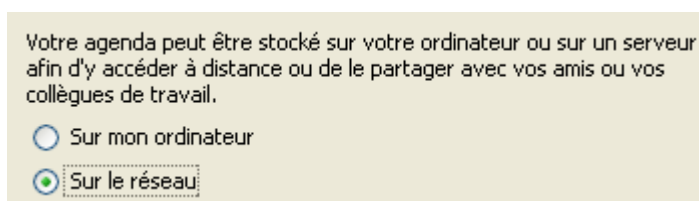
Cliquez sur l'onglet **Agenda**, puis **nouvel agenda** :



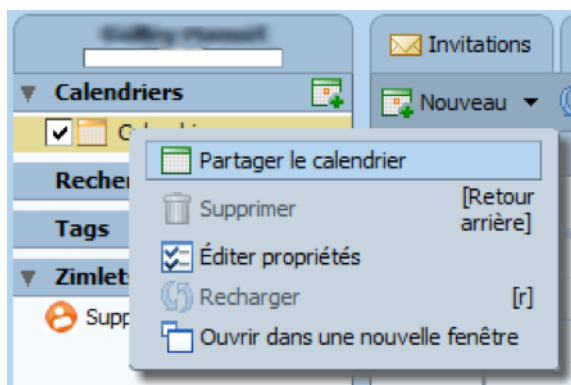
Choisissez un agenda disponible  
**Sur le réseau :**



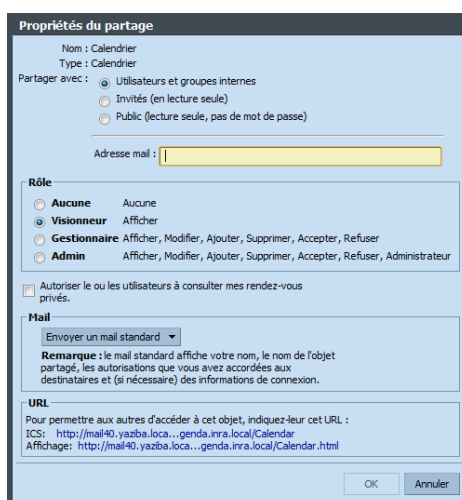
Avant de poursuivre, vous devez récupérer l'adresse du calendrier Yaziba. Connectez-vous alors sur Yaziba et faites un clic droit sur le calendrier que vous souhaitez synchroniser. Sélectionner **Partager le calendrier:**



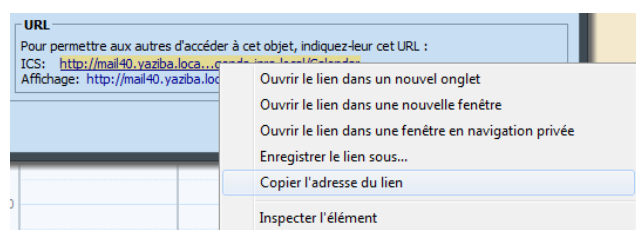
La fenêtre des propriétés de partage s'ouvre



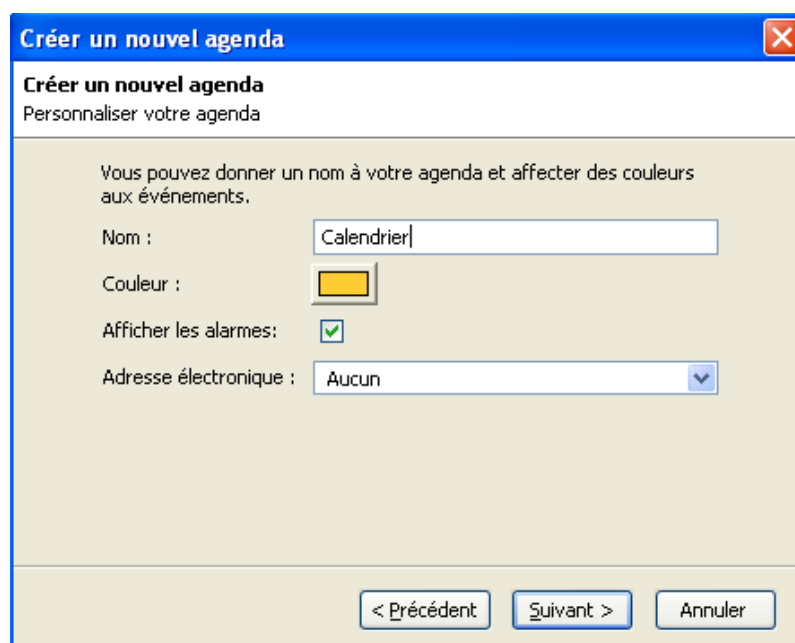
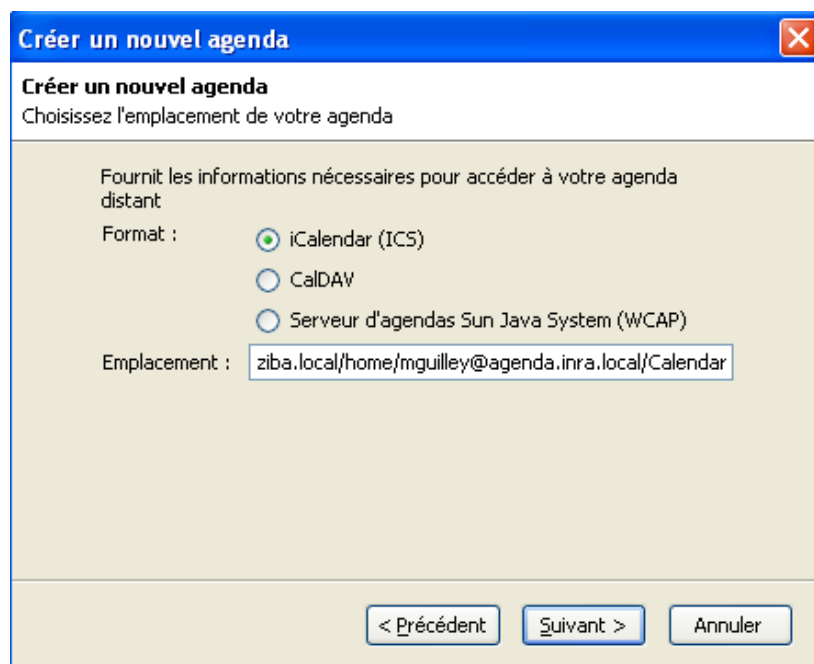
Effectuer un clic droit sur le lien ICS, qui se trouve dans la rubrique URL. Choisissez de copier ce lien:



Dans Thunderbird, Lightning, sélectionner le format iCalendar (ICS), et coller l'adresse du lien du calendrier :



Donner un nom à votre calendrier et choisissez une couleur:



Cliquez enfin sur **terminer**. Votre agenda est désormais opérationnel. Une fenêtre d'authentification vous demandera vos identifiants.